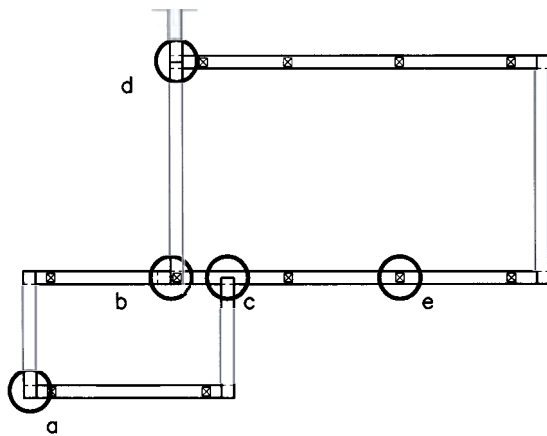


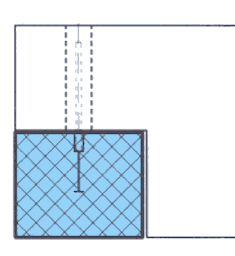
FUNDERINGSBALKEN

Een funderingsbalk draagt belasting van de bovenliggende constructie af aan poeren of heipalen. Om de uitvoering te versnellen wordt vaak een geprefabriceerde funderingsbalk gekozen. De balken zijn voorzien van aangietopeningen die bestemd zijn voor de bevestiging aan de funderingspalen (detail e). De onderlinge aansluiting van de balken komt tot stand door een tandverbinding. Ook deze is voorzien van een aangietopening (zie de details a, b, c en d). De verbindingen worden met een stek en gietmortel gefixeerd.

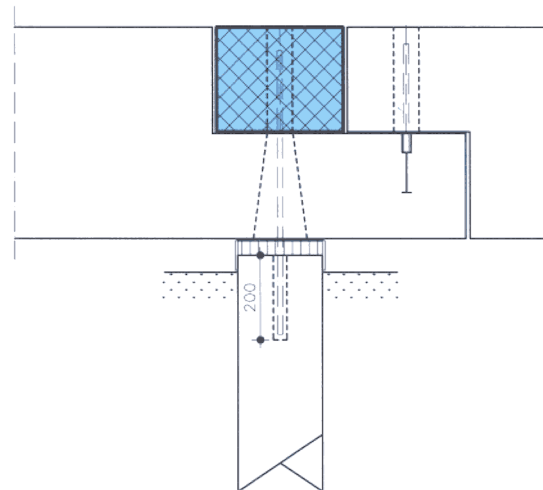

Montage


☒ = ONDERSTEUNING DOOR PAAL OF POER

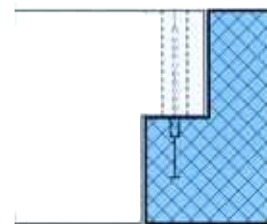
legplan funderingsbalken



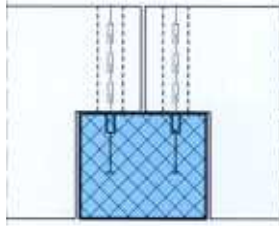
a – hoekoplossing



b – verlenging t.p.v. knooppunt



c – balkoplegging t.p.v. doorgaande langs balk



d – oplegging gevelbalk

PRODUCTIE

De fabricage van de balken gebeurt in stalen mallen. De bovenzijde van de balk is gewoonlijk de stortzijde, maar eventueel kan men ook de zijkant als stortzijde kiezen. De afwerking van het beton (B45) gebeurt aan de stortzijde met een spaan.

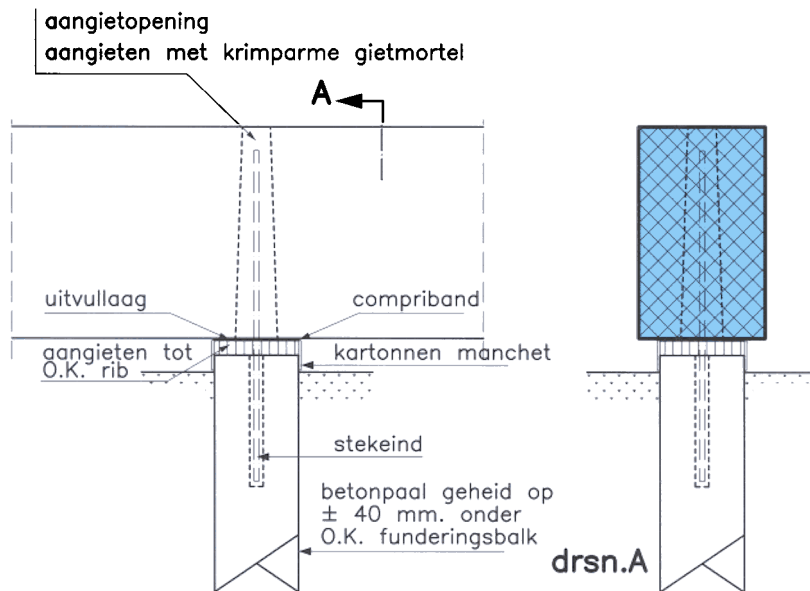
Instortvoorzieningen

Bij de fabricage van de funderingsbalken wordt rekening gehouden met hijsvoorzieningen voor ontkisten en monteren in het werk. De balken krijgen stekankers voor de onderlinge verbindingen.

Verder worden bij de aansluitingen sparingen ten behoeve van gietopeningen aangebracht. Voor de onderlinge verbinding van de balken worden de uiteinden van inkassingen voorzien.

UITVOERING EN MONTAGE

De funderingspalen worden tot ongeveer 4 cm onder de onderkant van de toekomstige fundering geheid. Het uitgraven van de bouwput gebeurt tot circa 4 cm onder de paalkoppen. In de paalkop wordt daarna een diep gat geboord. In het gat wordt een stekeind gelijmd. Het aangieten tot onderkant funderingsbalk gebeurt met behulp van een kartonnen manchete. Hier gebruikt men gewoonlijk een krimparme gietmortel voor. Krimparme gietmortel wordt ook voor het uitvullen gebruikt. Een uitvullaag van 5 mm dikte op de oplegging is voldoende, zodat een spanningsloze aansluiting tussen balk en paal wordt verkregen. Om te voorkomen dat de gietmortel wegvloeit, brengt men rondom elke paalkop compriband aan. De balken worden vervolgens gemonteerd, waarna de montage-openingen met een krimparme gietmortel (B45) wordt aangegoten (zie onderstaand detail).



e – uitvoeringsprincipe prefab fundering